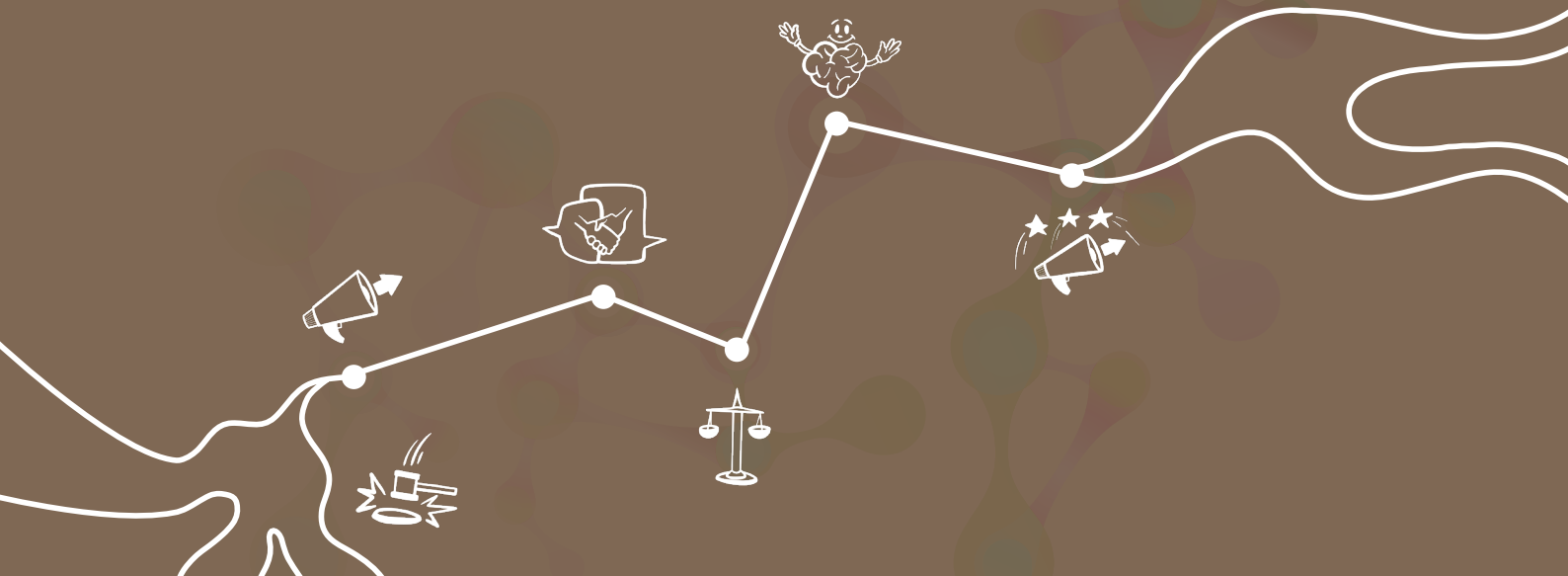


KRIGU
MANUALEN



SUA

Specialområde Udviklingshandicap



KOLOFON

Forfattere:

Nina Navntoft-Pedersen, Psykolog, Specialområde Udviklingshandicap
Line Søgaard, Kriminolog, Specialområde Udviklingshandicap

Bidrag fra

Kirsten Overgaard, Chefkonsulent ved Defactum

Grafik:

Sonny Lundahl Larsen

Redaktion:

Didde Marie Degn

Specialområde Udviklingshandicap, Region Midtjylland

Defactum, Region Midtjylland

Forord

I Danmark sidder domfældte borgere med udviklingshandicap ikke i fængsel. Når de bliver dømt for en kriminel handling, får de i stedet en foranstaltningsdom. Den indebærer socialpædagogisk støtte og fokus på udvikling og forbedring, som skal lære borgeren at leve et liv uden kriminalitet.

Der følger også betingelser med en foranstaltningsdom. Ved nogle foranstaltningsdomme kan borgerne selv bestemme, hvor de vil bo. I andre er det kommunen, der bestemmer, hvor borgeren skal bo, og borgeren kan være underlagt et udgangsregulativ. I dem alle er der en tilsynsførende, som holder øje med, hvordan det går med borgerens udvikling.

Det sker ofte, at en foranstaltningsdom ikke har en slutdato. Og hvis den har, er det en dato, som kan udskydes. For foranstaltningsdommens formål er at sikre, at borgeren forbedrer sig, før dommen ophæves. Hvis det ikke sker, kan slutdatoen rykkes.

For mange domfældte med udviklingshandicap skaber den usikkerhed og manglende viden om, hvad der skal til for at få lempet eller helt ophævet en dom, en følelse af håbløshed og magtesløshed. En følelse af, at så kan det hele være lige meget med høj risiko for yderligere kriminalisering.

For hvordan forbedrer man sig? Hvad betyder det helt konkret? Hvem kan hjælpe? Og hvilken socialpædagogisk indsats skal der til, før man arbejder kriminalpræventivt og på den måde kan støtte og hjælpe en borger mod et liv uden en dom?

Det er der ikke meget viden om, lige som der heller ikke findes mange validerede og evidensbaserede metoder til brug for den kriminalpræventive indsats til domfældte med udviklingshandicap.¹ Der mangler redskaber, indsatser og metoder, der er særligt fokuseret og tilpasset målgruppen.

Det er derfor, KRIGU er blevet udviklet.

¹ Grünberger og Perlt (2003), Danske Regioner (2010), Rømer (2016), Gimbel (2018), Søgaard (2020), Socialstyrelsen 2021

KRIGU står for **K**riminalpræventivt **G**ruppeforløb til domfældte med **U**dviklingshandicap, og er et gruppeforløb til mennesker med udviklingshandicap, som har en foranstaltningsdom, eller en kriminalitetstruet adfærd, der kan føre til en foranstaltningsdom. KRIGU er udviklet i Specialområde Udviklingshandicap (SUA), Region Midtjyllands højt specialiserede tilbud til voksne med udviklingshandicap.

I KRIGU er målet at mindske borgerens psykologiske modstand mod det system, som er sat i verden for at hjælpe borgeren, men som samtidig skal håndhæve de rammer, der er for borgerens dom.

Et af KRIGUs overordnede budskaber er, at samarbejdet med borgeren omkring det kriminalpræventive udviklingsarbejde er nødt til at være i fokus for at nære borgerens drøm om og tro på, at det sagtens kan lade sig gøre at få lempet sin dom og på sigt måske blive helt domsfri.

KRIGU er et kursus for borgerne, som med udgangspunkt i en psykoedukativ tilgang:

Pilotafrøvningen af KRIGU i efteråret 2022, hvor to forskellige hold med seks deltagere på

- + *Giver borgerne viden om systemet rundt om en dom – og hvem i systemet, der kan hjælpe dem.*
- + *Giver borgerne viden om og konkrete eksempler på, hvad der skal til for at få lempet eller ophævet en dom.*
- + *Illustrerer og tydeliggør nænsomt for borgerne gennem de fem kursusgange, hvordan deres adfærdsstrategier og udviklingsarbejde har en altafgørende betydning for deres eget domsforløb.*

hver gennemførte KRIGU, viser, at deltagelsen i KRIGU har bidraget til at øge samtlige borgeres motivation i domsarbejdet.



Medarbejderne oplever, at borgerne har fået et håb for en fremtid uden dom. Et håb, som de ikke havde tidligere. Efter deltagelsen i KRIGU ses der flere eksempler på, at borgerne er blevet mere handlekraftige i forhold til at arbejde med deres domme. Der er blevet sat ord og begreber på, hvad borgerne kan gøre, hvilket har gjort dem motiverede for at øve sig på adfærdsformer eller aktiviteter, som de har lært om til KRIGU. Det blev bekræftet af det gruppeforløb, som blev afholdt i efteråret 2023 i SUA.

Medarbejderne oplever desuden, at de selv har fået en større viden om systemet samt en fælles forståelse sammen med borgerne, som de kan bruge til at motivere borgerne til aktiviteter eller indsatser ved at tale ind i betydningen af egen adfærd. De føler sig således bedre klædt på til at arbejde ud fra et kriminalpræventivt perspektiv.

KRIGU Manualen

KRIGU Manualen er drejebogen til, hvordan I kan iværksætte og afholde et KRIGU-forløb, ligesom den giver en dybere indføring i den viden og de faglige tilgange, forløbet bygger på. Manualen henvender sig til alle fagprofessionelle, der arbejder med domfældte eller kriminalitetstruede borgere med udviklingshandicap.

KRIGU Manualen henvender sig både til dig, som skal facilitere et KRIGU-forløb, og derfor har brug for indgående viden om, hvordan KRIGU gennemføres. Den henvender sig også til dig, der skal være del af et forløb, enten som leder, medarbejder, tovholder, facilitator, KRIGU-medarbejder eller borger, og blot ønsker at vide noget om din rolle i forløbet. Og slutteligt henvender KRIGU Manualen sig til dig, som generelt interesserer dig for området. Dig, der gerne vil vide mere om en kriminalpræventiv tilgang, der er udviklet til domfældte med udviklingshandicap.

KRIGU Manualen er opbygget omkring en særlig metodisk tilgang og omkring en specifik sammenhæng og rækkefølge. Det betyder, at hvis KRIGU skal have den effekt, forløbet har haft i udviklingen og afprøvningen, skal kursusmaterialet anvendes og formidles i sin sammenhæng fra start til slut. Det er derfor vigtigt, at der arbejdes med KRIGU som et helhedskoncept - med respekt for den udviklingsproces, borgeren skal have tid til at gennemgå.

Nogle kunne få trang til at rykke rundt på kursusgangene eller plukke i de enkelte kursusmaterialer, fordi det udefra set kan se ud som om, det kan stå alene. I så fald mister man værdien ved KRIGU. Nemlig sammenhængen i forståelsen og det strukturerede overblik over de forskellige instanser, som borgeren har hørt om eller mødt.

En del af den forståelse og indsigt, som borgeren opnår gennem et KRIGU-forløb, handler om, at forståelsen bliver bygget langsomt op trin for trin. Hvis KRIGU skal give borgeren en følelse af, at der er en sammenhæng i systemet omkring foranstaltningsdommen, og at det bestemt ikke er tilfældigheder, der afgør borgerens domsforløb, skal formidlingen og anvendelsen af kursusmaterialet illustrere og repræsentere denne systematik.

Sådan læser du manualen

KRIGU Manualen består af i alt 9 hæfter, som tilsammen udgør hele manualen. Hver af de ni hæfter er en vigtig del af konceptet, men hvor relevant det er at læse alle ni, er afhængigt af, hvilken rolle du har i KRIGU.

KRIGU Manualen, som du læser i nu, er beskrivelsen af selve KRIGU. Det er her, du får overblikket over alle de elementer, et forløb indeholder. Du bliver præsenteret for nogle af de værktøjer, som er særligt udviklet til KRIGU, og du kan blive klogere på de værdier, KRIGU bygger på, og den viden og faglige tilgange og metoder, som er hele fundamentet i KRIGU.

De seks hæfter, der hedder: *Til dig, som....* er beskrivelser af de forskellige roller, der er i et KRIGU-forløb, og hvilke opgaver de forskellige roller indebærer: FØR, UNDER og EFTER et KRIGU-forløb.

Det handler om:

- | | | |
|---------------|---------------------|---------------|
| + Borger | + KRIGU-medarbejder | + Facilitator |
| + Medarbejder | + Leder | + Tovholder |

Når du læser disse seks, vil du opleve, at der er passager, der går igen i alle seks hæfter. Det skyldes, at hæfterne beskriver de samme elementer i KRIGU, men med udgangspunkt i de forskellige rollers opgaver i forhold til de enkelte elementer. Alle seks roller er vigtige og uundværlige for at gennemføre forløbet som tiltænkt og med de ønskede resultater.

De to sidste hæfter er en del af KRIGUs værktøjskasse, som detaljeret beskriver, hvordan man afholder selve forløbet og tilbyder en række redskaber og inspirationsoversigter, de forskellige aktører kan bruge i deres arbejde med at udfolde deres rolle i KRIGU:

- | | |
|------------------------|---------------------|
| + + De fem kursusgange | + + Hjælperedskaber |
|------------------------|---------------------|

Udover disse trykte materialer findes der videomateriale samt elektronisk kursusmateriale på: www.krigu.sua.rm.dk, som kan bruges i forbindelse med afholdelse af de enkelte kursusgange.

Det her er KRIGU

Et kursus handler ikke alene om, hvad der sker **UNDER** selve kurset. Det handler i lige så høj grad om, hvad der sker **FØR** og **EFTER** afholdelsen af kurset. Det gælder også for KRIGU.

Derfor er det vigtigt at lægge energi i både forberedelsen og opfølgningen af et KRIGU-forløb for at sikre den bedst mulige læringsproces og optimalt udbytte. KRIGU følger 40-20-40 modellen, hvor 40 procent af energien fokuseres på forberedelse, 20 procent af energien bruges på selve kurset, mens 40 procent af energien fokuseres på opfølgende aktiviteter.

KRIGU består derfor ikke kun af de fem kursusgange, borgerne deltager i. KRIGU består også af et informationsmøde, et opstartsmøde, fem virtuelle opfølgingsmøder, tjek-ind møder samt et opsamlingsmøde.

FØR

Informationsmøde

- + KRIGU-medarbejdere
- + Facilitatorer
- + Ledere

Opstartsmøde

- + Den samlede medarbejdergruppe
- + KRIGU-medarbejdere
- + Facilitatorer
- + Ledere

UNDER

Fem kursusgange

- + Borgere
- + KRIGU-medarbejdere
- + Facilitatorer
- + Gæsteundervisere

Tjek-ind møder og Personalemøder

- + KRIGU-medarbejdere
- + Ledere

Fem virtuelle opfølgingsmøder

- + KRIGU-medarbejdere
- + Facilitatorer

EFTER

Opsamlingsmøde

- + Den samlede medarbejdergruppe
- + KRIGU-medarbejdere
- + Facilitatorer
- + Ledere

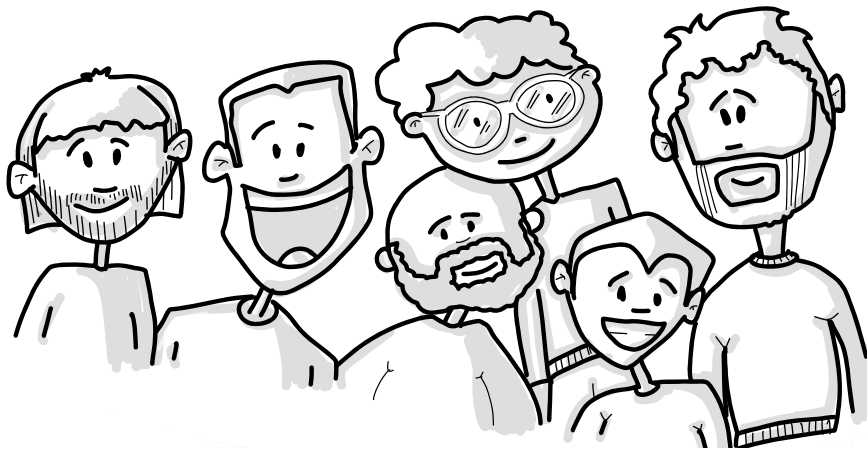
² 40-20-40-modellen er udviklet af Robert O. Brinkerhoff.

Roller i KRIGU

Der er seks forskellige roller i et KRIGU-forløb, som alle er nødvendige for, at forløbet kan gennemføres.

Tre af disse er velkendte og kræver ikke en nærmere præsentation:

Det er Lederen, der sætter forløbet i gang. Borgeren, der skal på kursus og medarbejderen, der er omkring borgeren i det daglige.



I KRIGU er der derudover tre roller, som er centrale for gennemførelsen af et forløb.

Facilitatorerne, der har det primære ansvar for at træffe beslutning om sammensætningen af borgergruppen, at være mødeledere på de forskellige arbejds møder, at facilitere kursusgangene, formidle kursusmaterialet til borgerne samt give vejledning og sparring til KRIGU-medarbejderne. Facilitatorerne har en psykologfaglig eller socialfaglig baggrund og stor erfaring med målgruppen. De er *ikke* en del af det daglige pædagogiske arbejde med de borgere, der indgår i et KRIGU-forløb. På den baggrund kan de møde borgeren som udenforstående med uvildighed og fordomsfrihed.

Tovholderen, som har det primære ansvar for den praktiske planlægning af forløbet og kursusgangene. Det handler om alt lige fra mødebookning, bestilling af lokaler og forplejning til kontakt til oplægsholdere og at have styr på de fysiske kursusmaterialer.

Tovholderen kan være en administrativ medarbejder – men det kan også være en af facilitatorerne, der har denne rolle.

KRIGU-medarbejderen er en medarbejder, der forud for forløbet er med til at klæde facilitatorerne på med viden om borgerne, så de bliver i stand til at matche ind i den gruppe, der skal deltage i KRIGU-forløbet. KRIGU-medarbejderen deltager på kursusgangene sammen med borgerne og har blandt andet ansvaret for at understøtte implementeringen af KRIGU, efter forløbet er slut. En KRIGU-medarbejder er en medarbejder, der kender borgerne godt og har en god kontakt til den eller de borgere fra afdelingen, som deltager i KRIGU. KRIGU-medarbejderen er med på kursusgangene som **"huskemakker"** og er samtidigt med til at skabe tryghed og forudsigelighed for borgeren.

Når disse roller er fordelt, kan KRIGU-forløbet sættes i gang

Ud over de forskellige mødeaktiviteter, der er planlagt i KRIGUs faser FØR, UNDER og EFTER, indeholder et KRIGU-forløb en lang række aktiviteter i forbindelse med forberedelse, planlægning, afholdelse og opfølgning. Det kan du læse meget mere om i hæfterne, der beskriver de forskellige roller og ansvarsområder i KRIGU.

FØR

Informationsmøde

KRIGUs informationsmøde afholdes en måneds tid inden den første kursusgang. Informationsmødet er for ledere, KRIGU-medarbejdere og facilitatorer.

KRIGUs informationsmøde har til formål at introducere KRIGU-medarbejderne og lederne til KRIGUs koncept, formål og baggrund. Det er også til informationsmødet, de forskellige roller og ansvarsområder i et KRIGU-forløb præsenteres, og det drøftes, hvordan KRIGU-medarbejderne kan forberede og motivere borgerne til deltagelse. Afslutningsvist drøftes eventuelle spørgsmål og refleksioner i fællesskab blandt ledere, KRIGU-medarbejdere og facilitatorer.

Opstartsmøde

KRIGUs opstartsmøde holdes efter informationsmødet men inden den første kursusgang. Opstartsmødet er for medarbejdere, KRIGU-medarbejdere, ledere og facilitatorer, og kan være et punkt på et eksisterende personalemøde. Opstartsmødets formål er ganske kort at præsentere KRIGU for den samlede personalegruppe, så alle ved, hvad KRIGU-forløbet går ud på, og alle medarbejdere har gode forudsætninger for at understøtte borgeren, mens KRIGU-forløbet foregår. Det vil give borgeren og afdelingen de bedste betingelser for at få et stort udbytte af forløbet.

UNDER

Fem kursusgange med fast struktur og dagsorden

Borgere med udviklingshandicap har brug for en høj grad af forudsigelighed, tydelighed og trygge kendte rammer. Det tager KRIGU-konceptet højde for, så borgerne får de bedste forudsætninger for at lære og udelukkende skal fokusere på indholdet af den enkelte kursusgang. I KRIGU er der en kendt struktur for kursusforløbet med faste rammer og rutiner, og derfor foregår samtlige kursusgange på den samme lokation, den samme ugedag, samme tidspunkt på dagen og med de samme KRIGU-medarbejdere og facilitatorer fra gang til gang. Rammerne omkring borgerne er altså de samme gennem hele forløbet. Kun temaerne ændrer sig, om end samtlige temaer handler om systemet rundt om en foranstaltning.

DAGSORDEN

1. VELKOMMEN
2. TJEK IND
3. HVAD LAVEDE VI SIDST?
4. HVAD SKAL VI I DAG?
5. TEMA FOR DAGEN

FROKOST

6. TEMA FOR DAGEN

PAUSE

- ... FORTSAT
7. NÆSTE GANG
 8. TJEK UD
 9. TAK FOR I DAG

KRIGUs fem kursusgange tager udgangspunkt i en fast dagsorden for at sikre en gennemgående struktur til trods for forskellige temaer, gæstebesøg og videooplæg. Denne dagsorden er inspireret af "Rusmidler og Skadesvirkning – gruppeforløb for udviklingshæmmende", som SUA har udviklet i samarbejde med Metodecentret, Rusmiddelcenter Viborg og Voksen-handicapområdet i Viborg Kommune (Høgh, 2021).

Dagsordenen tager udgangspunkt i den samme skabelon til samtlige fem kursusgange, om end kursusgang 1 og 5 adskiller sig en smule.

Du kan læse mere om indholdet af de enkelte kursusgange i afsnittet om aktiviteter i hæftet: *De fem kursusgange*.

Kursusgangene

KRIGU består af fem kursusgange. Hver enkelt kursusgang er berammet til tre timer og skal afholdes på en fast ugedag med fjorten dages mellemrum.

Deltagelse i et KRIGU-forløb understøtter og styrker borgerens udvikling mod et liv med aktivitets- eller beskæftigelsesmuligheder uden for rammerne af et socialt tilbud. Når borgerne deltager i KRIGU, øver de sig i at deltage i aktiviteter og sociale fællesskaber uden for matriklen.

Derfor lægger KRIGU-konceptet op til at afholde den enkelte kursusgang i tidsrummet kl. 11.00 – 14.00. Ved at afholde kurset i dette tidsrum fungerer kurset tilsvarende et aktivitetstilbud for borgerne i den periode, de deltager i KRIGU. Samtidigt giver tidspunktet mulighed for, at alle borgere, uanset døgnrytme og problematikker, kan møde veludhvilede op til kursus.



Kursusgangene er opdelt i temaer, som handler om systemet rundt om en foranstaltningsdom.

1: Velkommen

2: Bistandsværge og tilsynsførende myndighed

3: Samrådet og statsadvokaturet

4: Tidligere domsanbragte borgere

5: Afslutning

KRIGU 1 fungerer tryghedsskabende og rammesættende for de resterende fire kursusgange. Det er til det første møde, at forudsætningen bliver skabt for at formidle og videregive budskaber. Borgerne er vant til at skulle regulere deres nervesystem i forhold til medarbejderne og en kendt ramme på deres respektive botilbud. Men i KRIGU indgår de i en helt anden ramme, som andre end deres medarbejdere har defineret og blandt helt nye mennesker. Det skal der være god tid og ro til at blive tryk ved, inden selve indholdet i kurset begynder at sætte krav til borgernes kognition.

KRIGUs psykoedukative form og tilgang, som præsenteres senere i dette hæfte, forstærkes af, at rammen er båret af lærerige og informative gæstebesøg og videooplæg fra repræsentanter for de fagpersoner og instanser, som spiller en rolle i systemet rundt om en foranstaltningssdom. Domsfældte borgere møder mange forskellige mennesker og fagpersoner i forbindelse med et doms-forløb, og det kan være svært at skelne disse mennesker og deres funktion fra hinanden. I KRIGU forsøger vi at gøre systemet mere gennemsigtigt og nærværende ved at tydeliggøre, hvilken rolle en række instanser og fagpersoner har i et domsforløb, og hvordan de kan hjælpe borgeren i udviklingsprocessen mod at få lempet dommen.

Formålet er at gøre arbejdet med dommen så nærværende, konkret og praksisnært som muligt, så borgerne får en oplevelse af at være tæt på det system, de forsøger at forstå og begå sig i.



I KRIGU bliver borgerne præsenteret for en bistandsværgе, en tilsynsførende, samrådet og statsadvokaturen. Bistandsværgen og den tilsynsførende er temaet til **KRIGU 2**, mens samrådet og statsadvokaturen er temaet til **KRIGU 3**. I konceptet for KRIGU lægges der op til, at hver kursusgang indeholder ét gæstebesøg og ét videooplæg, så borgerne ikke overvældes af at møde flere nye mennesker samme dag, det kan være vanskeligt at skelne fra hinanden bagefter. Med to forskellige præsentationsformer af fagpersonerne giver det borgerne bedre mulighed for at skelne rollerne fra hinanden. Til **KRIGU 2** ser borgerne derfor et videointerview med en bistandsværgе, og efterfølgende kommer en tilsynsførende på besøg. Til **KRIGU 3** kommer en repræsentant fra samrådet på besøg, mens borgerne ser en visuel explainervideo om statsadvokatens rolle.

Gæsteunderviserne skal I selv lave aftaler med, mens videooplæggene indgår i materialet til KRIGU Manualen.



KRIGU 4 indeholder et gæstebesøg (alternativt et videooplæg) og et videooplæg med borgere, som er en del af målgruppen. Hvis I ikke har mulighed for at lave en aftale med en borger selv, så er der i materialet to videooplæg, som kan bruges til kursusgangen.

Borgerne har selv været domsanbragte på et socialt botilbud og har enten fået lempet eller helt ophævet en dom. De fortæller deres historie, og hvordan de er kommet dertil, hvor de er i dag. Formålet er at give deltagerne i KRIGU forskellige eksempler på levende rollemodeller, hvis historie de har mulighed for at spejle sig i. På den måde bliver det mere konkret for borgerne, at det sagens kan lade sig gøre at få lempet eller ophævet sin foranstaltningsdom, hvis man arbejder med at ændre sin adfærd. At andre borgere er lykkedes, og at det derfor også vil være muligt for dem.

I forhold til borgeren, som har fået lempet sin dom, er formålet at vise, at selv en lempelse af en foranstaltningsdom kan have stor betydning for den enkelte borgers hverdagsliv og trivsel. At det giver mening at arbejde sig mod en lempelse af dommen, et skridt ad gangen, også selvom borgeren fortsat har en dom.



De to borgerfortællinger adskiller sig i forhold til beskæftigelse, boligsituation og udviklingen i domsforløbet. På den måde bliver det mere present for borgerne, at et domsforløb ikke kun forløber på én måde, og de kan gøre sig tanker om, hvordan de kunne ønske, at det kom til at se ud i deres eget liv. *Hvor vil de gerne bo? Hvad vil de gerne beskæftige sig med? Og hvem kan hjælpe og støtte dem i deres hverdag?*

KRIGU 5 gentager og samler op på temaerne fra de foregående kursusgange samt forbereder borgere og medarbejdere til det fremadrettede kriminalpræventive arbejde. Der samles op på, hvad borgerne har lært undervejs i KRIGU, og så vendes blikket mod den færdige udgave af **trafiklystavlen**. Der er god tid til, at borgere og KRIGU-medarbejdere kan udarbejde et første delmål med udgangspunkt i borgerens individuelle arbejdsområder. På denne måde vender borgerne tilbage til hverdagen med konkrete planer for den fremadrettede indsats. KRIGU 5 har slutteligt til formål at evaluere KRIGU-forløbet. Borgerne og KRIGU-medarbejderne får mulighed for i fællesskab at sætte ord på, hvordan det har været at deltage. Kursusgangen afsluttes med fejring af gennemført kursus og uddeling af kursusdiplomer.

Trafiklystavlen

Et af de vigtigste redskaber i KRIGU er **trafiklystavlen**, som er et visuelt understøttende redskab, der bliver brugt gennemgående i hele forløbet. Trafiklystavlen bruges til at kategorisere forskellige former for adfærd og aktiviteter, som **RØDE**, **GULE** eller **GRØNNE** i forhold til doms-forløbet. Farverne er med til at visualisere og konkretisere, at der er forskellige former for adfærd og aktiviteter, som er hensigtsmæssige eller uhensigtsmæssige, når man gerne vil have lempet eller ophævet sin dom.

De tre farver er valgt, da borgerne kender dem fra trafikken, og derfor allerede har en forudgående forståelse for de tre farvers betydning. Kategoriseringen af adfærd og aktiviteter foregår med forskellige adfærdskort og aktivitetskort og klassificeres af facilitatorerne i tæt samspil med borgerne. Trafiklystavlens **GRØNNE** kolonne indeholder de adfærdsformer og aktiviteter, der er hensigtsmæssige i forhold til et domsforløb. Det vil sige de adfærdsformer og aktiviteter, der bidrager positivt til borgernes hverdag, trivsel og stabiliserende udvikling, og som er gode at gøre mere af eller at øve sig på. Nogle af adfærdsformerne og aktiviteterne kan være generelle, men der vil også være konkrete adfærdsformer, den enkelte borger har behov for at øve sig på at anvende som en ny mestringsstrategi. Det kan være, at nogle borgere profiterer af at tælle til ti, lytte til musik, sidde i en sansestol eller andet sanseregulerende, når de fx. bliver vrede. Det kan være, at andre borgere profiterer bedre af at trække frisk luft eller tale med en medarbejder.

Det er vigtigt, at medarbejderne får kendskab til, hvad den enkelte borger oplever at have behov for. I KRIGU opfordres borgere og KRIGU-medarbejdere til at lave konkrete aftaler om, hvordan borgerne ønsker, medarbejderne skal tilbyde hjælp og støtte til borgeren i forhold til det, der er svært. Det er en del af det fremadrettede kriminalpræventive arbejde med den enkelte borger, hvor medarbejderne bidrager til at forebygge uhensigtsmæssige hændelser som følge af deres konkrete aftaler om, hvordan borgeren bedst støttes i at anvende sine nye hensigtsmæssige mestringsstrategier.

Trafiklystavlens **RØDE** kolonne indeholder de adfærdsformer og aktiviteter, der er uhensigtsmæssige i

forhold til domsforløbet. Det vil sige de adfærdsformer og aktiviteter, som har en negativ indvirkning på domsforløbet og måske endda er ulovlige.

Trafiklystavlens **GULE** kolonne indeholder de adfærdsformer og aktiviteter, der enten ikke har en særlig betydning eller som er et sted midt imellem den røde og grønne kolonne. Det vil sige adfærdsformer og aktiviteter på grænsen til at være hensigtsmæssige eller uhensigtsmæssige, alt efter hvordan borgeren agerer, når adfærden eller aktiviteten udføres.

En **GUL** adfærdsform kan være alle de basale følelser eksempelvis vrede. *At blive vred* er ikke ulovligt. Det bliver alle mennesker jævnligt, og det er vigtigt at normalisere det for borgerne. Vrede er altså gul. Det er nemlig ikke vreden i sig selv, der kan være et problem. Det handler om, hvad man gør, når man bliver vred. Hvis man fx plejer at *true* eller *at slå personalet*, når man bliver vred, så bliver vreden negativ for borgeren, da den fører til røde adfærdsformer (*at true* eller *at slå personalet*). Hvis man ønsker at få lempet sin dom, er det altså vigtigt at arbejde med sin adfærd og at øve sig på at gøre noget andet, når man bliver vred. Det kan være at *trække frisk luft* eller at *trække sig fra konflikten*, som hører til i den grønne kolonne. Hvis man øver sig på dette og tilegner sig nye og andre mestringsstrategier end tidligere, vil domstolene på sigt via statusudtalelserne kunne se en udvikling i borgerens måde at håndtere sin vrede eller andre former for uhensigtsmæssig adfærd på. Det vil være positivt for borgerens domsforløb.

Adfærdskortene og aktivitetskortene bliver siddende på trafiklystavlen fra kursusgang til kursusgang, så tavlen ser ud som sidst og løbende udbygges gennem de fem kursusgange. Trafiklystavlen fungerer på den måde både som et referat og et overgangsobjekt fra den enkelte kursusgang. Det er med til at gøre det muligt at starte kursusgangen nogenlunde, hvor man sluttede sidst, da den visuelle tavle er med til at hjælpe hjernen i gang, samtidig med facilitatorerne repeterer og konkretiserer de væsentligste pointer fra sidst.

Trafiklystavlen understøtter det auditive element, så uanset borgernes læringsstil og latenstid er der et konkret visuelt niveau, som understøtter den enkeltes læringsproces. Til den afsluttende kursusgang får borgerne udleveret deres egen udgave af den fælles trafiklystavle, som er udarbejdet gennem kursusgangene. Den opsummerer hele forløbet.

Borgerne får herudover udleveret en blank trafiklystavle, som de i samarbejde med KRIGU-medarbejderen får tid til at arbejde med individuelt. Den enkelte borger skal udvælge en eller flere adfærdsformer eller aktiviteter, som borgeren gerne vil øve sig på i forhold til målet om en lempelse eller ophævelse af dommen. Der laves konkrete aftaler mellem KRIGU-medarbejder og borger om, hvordan borgeren bedst støttes i at øve sig i de udvalgte hensigtsmæssige mestringsstrategier.

Fem virtuelle opfølgingsmøder

En eller to dage efter hver kursusgang er der virtuelt opfølgingsmøde mellem KRIGU-medarbejderne og facilitatorerne - i alt fem virtuelle opfølgingsmøder.

Møderne fungerer som et fagprofessionelt lærings- og opsamlingsrum mellem kursusgangene med tid til refleksion og sparring. Det er her, KRIGU-medarbejderne kan stille de spørgsmål, de ikke har mulighed for at stille under kursusgangene, hvor læringsrummet tilhører borgerne. Det er også her, facilitatorerne kan få et indblik i, hvad der foregår uden for KRIGUs læringsrum. Det er gennem KRIGU-medarbejdernes observationer og tilbagemeldinger muligt at få et indblik i tiden op til og tiden efter den enkelte kursusgang.

Det har stor betydning for gruppens samlede motivation og mindset på den enkelte kursusgang, at facilitatorerne har mulighed for at træffe velovervejede beslutninger undervejs i forhold til den enkelte borgers mindset og aktivitetsniveau. Fx om facilitatorerne giver en borger tiltrængt ro fra opfølgende spørgsmål eller, om de netop vælger at forfølge et tema sammen med en borger.

Opfølgingsmøderne giver facilitatorerne og KRIGU-medarbejderne mulighed for at skabe en fælles forståelse for de situationer, der udspiller sig før, under og efter kursusgangene ved at gå på opdagelse i hinandens observationer.

Tjek-ind møder og personalemøder

Under KRIGU-forløbet skal der løbende afholdes **tjek-ind** møder mellem ledere og KRIGU-medarbejdere. Et tjek-ind møde kan være en uformel samtale af kortere eller længere varighed alt efter behov.

Formålet er, at lederen er opdateret om KRIGU-forløbet, samtidigt med at lederen løbende stiller sig til rådighed for KRIGU-medarbejderne. *Hvordan går det med borgernes fremmøde, engagement og proces? Er der noget, der er svært og kræver ledelsesmæssig understøttelse?*

KRIGU skal være et fast punkt på dagsordenen til **personalemøderne**, så medarbejdere har mulighed for at understøtte borgerens proces. Til personalemøderne er det KRIGU-medarbejdernes opgave at fortælle deres kollegaer om den seneste og kommende kursusgang. Det er også her, det er relevant at drøfte teamets eller afdelingens tilgang til den enkelte borger i forbindelse med borgerens udviklingsproces og løbende behov i relation til KRIGU-forløbet.

EFTER

Opsamlingsmøde

En måneds tid efter den sidste kursusgang i KRIGU er der opsamlingsmøde. Opsamlingsmødet er for hele teamet eller personalegruppen omkring de borgere, der deltager i KRIGU-forløbet samt ledere, KRIGU-medarbejdere og facilitatorer.

Formålet med KRIGUs opsamlingsmøde er at uddybe den introduktion til KRIGUs koncept, formål og baggrund, alle medarbejdere fik på opstartsmødet. Det er nu igen er hele personalegruppens ansvar at understøtte borgerens domsarbejde.

Til opsamlingsmødet beskriver facilitatorerne de forskellige faser i et KRIGU-forløb og kursusgangenes overordnede indhold. Hensigten er at levendegøre KRIGU-forløbet for de medarbejdere i personalegruppen, der ikke har været en del af forløbet. Det er vigtigt, at de involveres og loopes yderligere ind i selve formålet, indholdet og borgernes læringsproces for at føle sig som en del af den fremadrettede kriminalpræventive udviklingsproces, borgerne har taget hul på sammen med KRIGU-medarbejderne.

Til opsamlingsmødet fortæller KRIGU-medarbejderne om medarbejderrollen og deres oplevelse af borgernes engagement og læringsproces. De fortæller også om deres egen læringsproces, og hvad de er blevet optaget af i forbindelse med KRIGU-forløbet.

På opsamlingsmødet med teamet eller den samlede medarbejdergruppe bindes der sløjfer. Her formidles strategiske overvejelser og væsentlige observationer til medarbejdergruppens samlede fremadrettede kriminalpræventive arbejde med de enkelte borgere.

Et kriminalpræventivt arbejde, som efter et KRIGU-forløb skal være med til at understøtte borgerens drøm om og tro på, at det sagtens kan lade sig gøre at få lempet sin dom og på sigt måske blive helt domsfri – og borgeren selv kan spille en aktiv rolle i det arbejde.

KRIGUs Fundament, formål og faglige ståsted

Værdigrundlag

KRIGUs underliggende ståsted hviler på et anerkendende, ressourcefokuseret menneskesyn³. Når visionen er at være trædesten for de mennesker, som skal finde ind på en livsbane uden kriminalitet og dom, er det vigtigt, at det er dette menneskesyn, der afspejler sig i tilgangen til borgeren.

Visionen understøttes desuden af FNs verdensmål, hvor Committee for Development Policy har formuleret notatet *Leaving no one behind (2018)*.

Specialområde Udviklingshandicap står bag en tidligere undersøgelse, der viser, at domfældte med udviklingshandicap mangler viden om, hvad det vil sige at have en foranstaltningsdom. Borgerne kender ikke til det system, de er blevet en del af, og de famler i blinde i forsøget på at efterleve dommens betingelser og præmisser. Borgerne ved ikke, hvad de selv skal gøre for at få lempet eller ophævet en dom. Flere borgere er af den opfattelse, at deres egen adfærd ikke har indvirkning på, hvorvidt og hvornår dommen lempes, ophæves, skærpes eller forlænges. De oplever ikke, at de selv har indflydelse på selve domsforløbet. Det har for flere af borgerne betydet, at de befinder sig i en tilstand af modløshed, magtesløshed og manglende håb for en fremtid uden kriminalitet og dom (Søgaard 2020).

Ingen mennesker bør efterlades med en følelse af magtesløshed. KRIGU arbejder ud fra en forestilling om, at domfældte med udviklingshandicap har behov for bedre forudsætninger for at kunne udvikle sig og skabe et meningsfuldt liv. De har brug for at få foræret en større forståelse for de rammer, de befinder sig i. Det er netop dét at opnå forståelse for egen situation, og hvordan borgeren med sin adfærd selv har afgørende indflydelse på foranstaltningsdommens længde og type, der er med til at give mening til dommen og systemet.

Forståelsen for sammenhængen mellem dommen og egen adfærd er altafgørende for borgerens motivation i forhold til at træne adfærdsendringer og samarbejde med personalet herom.

Den stigende tendens af foranstaltningsdømte

Der er gennem tiden fremsat mange teorier om årsager til kriminalitet. Den grundlæggende tankegang er i dag, at der ikke findes nogen simple eller entydige årsager. I stedet for årsager taler vi om risikofaktorer og beskyttelsesfaktorer, som knytter sig til et menneskes livshistorie.

³KRAP er et eksempel på en praksis, der udspringer af et anerkendende, ressourcefokuseret menneskesyn. (Metner og Storgård, 2018)

Forskning viser, at risikoen for kriminel adfærd øges, hvis der er flere risikofaktorer end beskyttende faktorer til stede. Faktorerne kan være biologisk, psykologisk eller socialt betingede, og kan påvirke et menneske på forskellig vis og på forskellige tidspunkter gennem livet⁴ (Justitsministeriets Forskningskontor 2010; Fisker 2020). De samme socialt begrundede risikofaktorer, der er gældende for befolkningen generelt, må også anses for at være potentielle risikofaktorer for kriminel adfærd blandt borgere med udviklingshandicap (Gimbel 2018).

Et journalstudie blandt de domfældte med udviklingshandicap, som bor i Specialområde Udviklingshandicap kan bruges til at trække generelle tråde i beskrivelsen af målgruppen. Studiet viser, at størstedelen af de borgere, der bor på Specialområde Udviklingshandicaps specialiserede bosteder har haft udfordrende og belastede opvækstvilkår. De har oplevet omsorgssvigt, overgreb, vold, forældre i misbrug og adskillige skift i skoletilbud og bosteder, hvilket alt sammen har præget deres ungdoms- og voksenliv. Den manglende stabilitet samt tilhørsforhold og -sted tidligt i livet har for nogle borgere betydet, at de har fundet dette tilhørsforhold i fællesskaber, hvor uhensigtsmæssig adfærd, misbrug og kriminalitet blev fællesnævneren. De voldsomme sociale belastninger, som har præget deres opvækst, har svækket borgernes muligheder og forudsætninger for at tilegne sig socioemotionelle handlekompetencer og strategier. Samtidig må borgernes nedsatte kognitive funktionsniveau samt manglende evne til at selvregulere anses for at være en væsentlig risikofaktor i forhold til en kriminel adfærd. (Gimbel, 2018).

Den kriminelle adfærd bliver en måde at mestre livet på. Kriminalitet har på den måde en funktion for borgeren, da det er borgerens bedste bud på at problemløse, eller det er handlinger forårsaget af afmagt.

På nuværende tidspunkt er status omkring denne målgruppe, at mange borgere modtager en samfundsmæssig omkostningstung indsats over længere perioder. Udviklingen i målgruppen omkring foranstaltningsdommene er ikke særlig tydelig, og det kan der være flere årsager til. Der er borgere, der får forlænget en dom af kriminalitetsforebyggende eller behandlingsmæssige årsager. Der er borgere, der begår ny kriminalitet i foranstaltningsperioden og derfor får en ny dom. Og så er der et stort antal borgere, der idømmes domme uden længstetid. For eksempel viser en opgørelse over foranstaltningsdomme blandt borgerne i Specialområde Udviklingshandicap fra foråret 2023, at 66% af dommene er uden længstetid. Seneste opgørelse af Justitsministeriets forskningskontor viser, at 43,6% af de afsagte foranstaltningsdomme til borgere med udviklingshandicap i 2021 var uden længstetid. For de domme, der medfører eller giver mulighed for anbringelse på et socialt botilbud gælder det, at 52% af dommene var uden længstetid (Justitsministeriets forskningskontor 2023).

⁴Det er vigtigt at understrege, at det at være belastet af risikofaktorer ikke er ensbetydende med, at man begår kriminalitet i sit ungdoms- eller voksenliv.

Statistikken viser ikke bare, at foranstaltningsdomme varer i lang tid. Der er også en stigning i antallet af kriminalitetstruede og domfældte borgere. På nationalt plan viser statistikken en stigende tendens. Justitsministeriets opgørelse over nye foranstaltningsdomme viser, at der pr. 31. december 2021 var 765 igangværende foranstaltningsdomme til domfældte med udviklingshandicap. Antallet af afsagte domme varierer fra år til år, men der ses en stigende tendens. I 2001 blev der afsagt 45 foranstaltningsdomme, i 2011 blev der afsagt 138, mens der i 2021 blev afsagt 156 nye foranstaltningsdomme (Justitsministeriets forskningskontor 2023).

Det er ikke bare statistikken, der kalder på en øget opmærksomhed på området med kriminalitetstruede og domfældte borgere med udviklingshandicap. Efterspørgslen ses bl.a. også i Ombudsmandens Tema-rapport 2020, *Dømte personer med udviklingshandicap* samt Socialstyrelsens *Centrale udmelding for borgere med udviklingshæmning og dom med behov for anbringelse i sikret afdeling*, 2021. Et øget fokus på kapaciteten og specialiseringen kræver kontinuerlig udvikling af viden og kompetencer i arbejdet med målgruppen, herunder specifikt i forhold til det kriminalpræventive arbejde.

Det er netop det, der er en del af KRIGUs mission. At være videns- og kompetenceudviklende i forhold til en metodisk tilgang, der er udviklet og tilpasset domfældte med udviklingshandicap. En tilgang, der forebygger kriminalitet og fremmer nye hensigtsmæssige mestringsstrategier, tryghed og trivsel. Hensigten er ikke at belære den enkelte borger om, at tidligere adfærd har været uhensigtsmæssig i forhold til domsforløbet. Hensigten er i stedet at motivere til det fremadrettede kriminalpræventive arbejde med dommen ved at fokusere på den enkelte borgers ressourcer og behov for at træne nye mestringsstrategier.

KRIGUs formål

KRIGU har flere formål. Formålene kan opdeles på *borgerniveau*, *medarbejderniveau*, *organisationsniveau*.

Borgerniveau

På et KRIGU-forløb får kursusdeltagerne viden om systemet rundt om en foranstaltningsdom. De møder eller stifter bekendtskab med forskellige repræsentanter og fagpersoner for det system, de er en del af, fordi de har en foranstaltningsdom.

KRIGUs formål er at fremme borgernes forståelse for, hvilken rolle de selv har i forhold til deres domsforløb. Der findes ikke en retningslinje, der garanterer, at den enkelte borger får lempet eller ophævet sin dom, hvis en række betingelser efterleves. Det betragtes som et systembetings vilkår.

Et vilkår, som kan medføre stor uvished blandt både borgere og medarbejdere om, hvad der mon skal til. KRIGUs formål er at gøre vilkåret mere håndgribeligt for borgere og medarbejdere ved at tydeliggøre, at der kan arbejdes mod en lempelse eller ophævelse af en foranstaltningsdom med fokus på borgerens adfærd og aktuelle tilstand. Borgerne lærer derfor som tidligere fortalt om **TRAFIKLYSTAVLEN** og røde, gule og grønne aktiviteter og adfærdsformer, der har betydning for muligheden for ændringer af dommen. Borgerne lærer også, hvordan personalets opgave faktisk er at hjælpe og støtte dem i forhold til domsarbejdet.

Deltagelse i KRIGU er ikke ensbetydende med, at man bliver domsfri. Det er et skridt på vejen i forhold til at få en forståelse for systemet rundt om en foranstaltningsdom, og en forståelse af at egen adfærd har betydning. Den enkelte borger har en altafgørende indflydelse på sit eget domsforløb, og KRIGU har derfor fokus på at finde frem til og understøtte den enkelte borgers egen motivation i domsarbejdet.

Medarbejderniveau

KRIGU har ikke kun til formål at give borgerne viden om systemet rundt om foranstaltningsdomme. KRIGU-medarbejderne, som deltager i kursusgangene sammen med borgerne, får viden om systemet sammen med borgerne. Denne viden er afgørende for, at de er klædt tilstrækkeligt på til at kunne støtte borgerne på deres vej gennem systemet og til at kunne tilrettelægge en målrettet faglig indsats i forhold til domsforløbet, der dels har et kriminalpræventivt fokus og dels har et fokus på udvikling og træning af nye mestringsstrategier, som kan demonstrere for domstolen, at det er forsvarligt overfor det omkringliggende samfund med en lempelse eller ophævelse af dommen.

Organisationsniveau

På et organisatorisk niveau har KRIGU til formål at bidrage til et mere målrettet kriminalpræventivt fokus i arbejdet med den enkelte borger og i forhold til den faglige tilgang generelt. Formålet er altså at tilbyde en helhedsorienteret organisatorisk ramme for det kriminalpræventive arbejde til gavn for alle borgere i målgruppen med udviklingshandicap med henblik på at bremse den stigende tendens af foranstaltningsdømte.

KRIGUs målgruppe

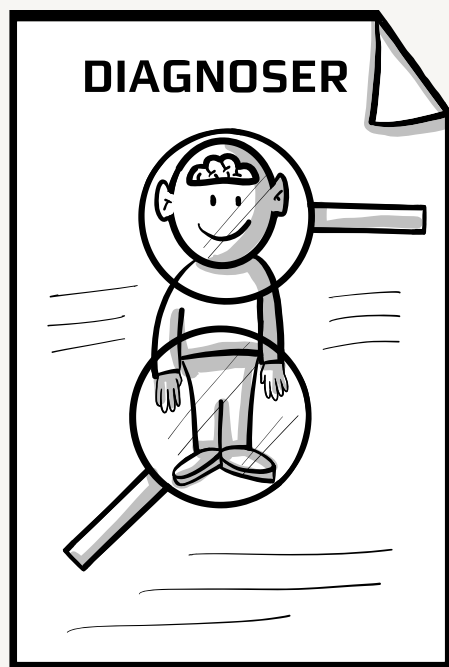
KRIGU er et kriminalpræventivt gruppeforløb til mennesker med udviklingshandicap, dvs. kognitive funktionsnedsættelser, som er idømt en foranstaltningsdom. KRIGU kan også være relevant for mennesker med udviklingshandicap, som har en kriminalitetstruet adfærd, og derfor er i nærliggende risiko for at blive idømt en foranstaltningsdom.

Et udviklingshandicap

Mental retardering – i dagligt et udviklingshandicap – kan ifølge WHO's internationale klassifikationssystem ICD-10, defineres ved *en tilstand af forsinket eller mangelfuld udvikling af evner og funktionsniveau, som normalt viser sig i løbet af barndommen, og som bidrager til det samlede intelligensniveau, det vil sige de kognitive, sproglige, motoriske og sociale evner og færdigheder*” (sbst.dk).

En forsinket eller mangelfuld udvikling af det kognitive funktionsniveau kan vise sig på forskellige måder. Det gælder for nogen, at de er særligt udfordrede i forhold til opmærksomhed, koncentration, hukommelse og indlæring.

I andre tilfælde er der tydeligere udfordringer i forhold til selvkontrol, impulsstyring og målrettethed. Funktionsniveauet kan også være påvirket af følelsesmæssige eller adfærdsmæssige udfordringer. Det kan betyde, at den enkelte har svært ved at aflæse mimik, kropssprog og personlige grænser, og derfor har en grænseoverskridende adfærd, som gør det svært at begå sig i sociale sammenhænge eller at forstå og tilpasse sig samfundets normer og krav.



I ICD-10 inddeles et udviklingshandicap i fire sværhedsgrader:

- + Lettere grad (IQ-område 50-69)
- + Middelsvær grad (IQ-område 35-49)
- + Sværere grad (IQ-område 20-34)
- + Sværeste grad (IQ-område under 20)

KRIGU er som udgangspunkt udviklet til alle mennesker med udviklingshandicap, som har en foranstaltningsdom eller er i nærliggende risiko for at få det. Der er ikke et krav om, at kursusedtagerne skal have et udviklingshandicap i en bestemt sværhedsgrad. Derfor kan deltagerne i en gruppe have varierende grader af udviklingshandicap, ligesom deres kognitive funktionsnedsættelse kan komme til udtryk på forskellige måder. KRIGU forudsætter dog som minimum, at kursusedtagerne har en form for bevidsthed om adfærd. KRIGU er derfor ikke for de borgere med det sværeste udviklingshandicap, der fx ikke er bevidste om, at de har en dom, eller som handler og reagerer ikke-intentionelt.

Erfaringen fra tidligere forløb viser, at det er muligt at tilpasse KRIGU-forløbet til den enkelte borgers behov og ressourcer. Kursusdeltagerens funktionsniveau, behov og ressourcer bør dog have betydning i forhold til overvejelserne omkring sammensætningen af deltagere i en gruppe. Det kan du læse mere om i hæftet: *Til dig, som er facilitator* og i hæftet: *Hjælperedskaber*

Foranstaltningsdomme

Foranstaltningsdomme til domfældte med udviklingshandicap udspringer som udgangspunkt af straffelovens §68, 1. pkt. §16, stk. 1 eller 2. Det betyder, at foranstaltningen kan indebære en anbringelse, et tilsyn eller bestemmelser vedrørende opholdssted, arbejde eller behandling i forhold til psykiske lidelser, misbrug eller seksualitet.

Hvis foranstaltningen indebærer en anbringelse, kan det foregå på en sikret afdeling eller på et socialt botilbud efter servicelovens §108. Et tilsyn kan foregå i egen bolig eller på et socialt botilbud. Det sker ind imellem, at domfældte med udviklingshandicap idømmes andre former for domme, fx behandlingsdomme eller betingede eller ubetingede fængselsstraffe.

I KRIGU lærer borgerne overordnet om foranstaltningsdomme og domstyper, og der tales om forskellige betingelser for domstyperne. Foranstaltningsdomme rangeres i fem niveauer, som i daglig tale omtales som domstype 1, 2, 3, 4 og 5⁵. Det er en fordel, hvis borgere og/eller medarbejdere har kendskab til den enkeltes domstype, så det kan italesættes til kurset, hvis borgeren ønsker det. Det er underordnet, hvilken domstype kursusdeltagerne har, eller om foranstaltningen er med eller uden længstetid, da det er facilitatorernes opgave at oversætte materialet, så det passer til den enkelte borger.

En gruppe kan derfor være sammensat af borgere med forskellige domstyper inden for foranstaltningsdomme.

Der er heller ikke et krav om, at kursusdeltagerne skal have begået en bestemt form for kriminalitet for at deltage i KRIGU. I KRIGU er fokus ikke på den kriminalitet, der ligger til grund for borgerens foranstaltningsdom. I stedet er fokus på generel adfærd og aktivitetsformer, der har betydning fremadrettet i forhold til et domsforløb, og der kan arbejdes med her-og-nu i forhold til træning af nye mestringsstrategier. Kriminalitetshistorikken kan dog have betydning for matchningsprocessen og sammensætningen af deltagere i en gruppe.

⁵Du kan læse meget mere om retspraksis, foranstaltningsdomme og domstyper under *Hjælperedskaber*.

Gruppebaseret psykoedukation som tilgang

KRIGU er et gruppebaseret kursus, hvis bærende element er en psykoedukativ tilgang med udgangspunkt i kognitiv adfærdsterapi og Motivational Interviewing. KRIGU faciliteres af to facilitatorer, som formidler og omsætter kursusmaterialet undervejs, så det tilpasses borgernes funktionsniveau. Konceptet tager udgangspunkt i, at individuel differentiering og tilpasning er en forudsætning for borgernes udbytte af at deltage i et gruppeforløb.

Forskning viser, at gruppebaserede indsatser til domfældte med udviklingshandicap er mere effektive i forhold til at reducere borgernes kriminelle adfærd sammenlignet med øvrige indsats-former, som fx enkeltstående sessioner (se ex Taylor et.al 2002, Lindsay 2002). I KRIGU er erfaringen også, at det er muligt at nå længere med gruppen sammenlignet med individuelle forløb. I gruppen bliver borgerne en del af løsningen for andre borgere, idet de affektsmitter hinanden fra gang til gang i forhold til motivation, aktivitetsniveau og involvering. Samtidig påvirker de hinanden i forhold til deres åbenhed og selvbillede samt deres evne og villighed til at acceptere rammerne og præmisserne for dommene, og hvordan det er muligt at arbejde med dommen.

Den gruppebaserede tilgang giver den enkelte borger mulighed for at spejle sig i ligesindede, som også har en dom. Nogen, som befinder sig i samme situation, og som kan føle eller opleve noget tilsvarende. Det kan være med til at give borgerne håb og motivation i forhold til, at det nytter noget at arbejde med egen adfærd, og at de ikke er alene om at være i den situation.

For nogle borgere kan selve foranstaltningsdommen, og dét, den indebærer, være forbundet med skam. Det er vanskeligt at ændre sin adfærd, hvis man er skamfuld eller føler sig forkert. Men den gruppebaserede tilgang, hvor flere er i samme situation, kan være med til at fjerne fokus fra det skamfulde. Samtidig fjernes det intense fokus fra den enkelte borger, da det i gruppen er muligt for facilitator at skifte fokus imellem borgerne, når den enkelte borger har brug for, at man bevæger sig videre til en anden.

I arbejdet med borgere med udviklingshandicap og mangelfuld selvregulering, kan det være vigtigt at give mulighed for at 'tjekke ud' mentalt undervejs, hvis det bliver for meget, og det er dét, den gruppebaserede tilgang også giver mulighed for. At være i kontakt med borgeren undervejs i den enkelte kursusgang, når borgeren kan rumme kontakten og rumme at forholde sig til sig selv. Når borgere sidder i 1-1 samtaler over for et andet menneske, mens der tales om svære emner, kan det blive en meget intens oplevelse, som nemt sætter borgeren i overkrav. Gruppeformatet frigiver i stedet ressourcer hos borgeren til at kunne forholde sig til den læring, som er intentionen med den psykoedukative tilgang, hvor borgerne får inspiration til at reflektere over, hvordan læringen

kan omsættes til situationer i deres eget liv, og hvilken betydning det har for deres fremadrettede tænkning om egen adfærd og arbejde med dommen.

Flere forskningsstudier har opnået positive erfaringer med gruppebaserede forløb, som tager udgangspunkt i kognitiv adfærdsterapi i kombination med læring/uddannelseselementer. Kognitiv adfærdsterapi er et redskab til at udvikle eller forbedre et menneskes allerede eksisterende mestringsstrategier samt hjælpe vedkommende til at udvikle nye strategier. Kognitiv adfærdsterapi kan udføres uden eksplicite læringselementer, men forskning viser, at læring alene har ringe effekt i forhold til borgerens risiko for at begå ny kriminalitet (recidiv) på både kort og langt sigt (se ex Murphy et.al. 2007; Lindsay, 2002; Curtis et.al. 2012; Willner et al., 2013; Taylor et.al. 2016).

Læringselementet i KRIGU kommer til udtryk gennem den psykoedukative tilgang. Psykoedukation er læring om egen lidelse eller problemstilling, og er inden for de seneste årtier særligt blevet udbredt inden for psykiatrien i Danmark. Den psykoedukative tilgang i KRIGU skal bidrage til, at kursusedtagerne opnår en indsigt i egne adfærdsmønstre og generel viden om egen livssituation som domsanbragte, men også en forståelse for hvilke adfærdsformer, der fremmer lempelse af dom, og hvilke adfærdsformer der er forbundet med fastholdelse eller skærpelse af dom.

MI, også kaldet Motivational Interviewing, er en samarbejdsbaseret rådgivningsstil, der har til formål at styrke borgerens egen motivation for at foretage forandringer. I KRIGU kommer MI til udtryk ved facilitatorernes nysgerrige tilgang og fokus på, at den enkelte borger skal blive optaget af sin situation og den udvikling, som borgeren ønsker i forhold til sit domsforløb. Det er ikke en udvikling, der skal dikteres af medarbejdere eller facilitatorer. Det er en udvikling, der skal tage udgangspunkt i borgerens egne ønsker og værdier. Derfor er det vigtigt, at den enkelte borger mødes anerkendende og validerende.. Facilitatorerne skal forsøge at etablere et partnerskab og en alliance med den enkelte borger uden et ønske om, at borgeren skal tilpasse sig andet end det, der er den overordnede ramme for KRIGU (Miller & Rollnick 2013; Rogers 1980).

Der kan være flere udfordringer forbundet med en tilgang, som tager udgangspunkt i gruppebaseret psykoedukation. Borgerne kan have vanskeligt ved at overføre og implementere de strategier, der tillæres undervejs i gruppeforløbet, til hverdagslivet uden for rammerne af kurset.

I KRIGU fokuseres der gennem normalisering og empowerment af borgeren på at støtte borgeren i at træne alternative adfærdsstrategier i nye situationer i hverdagslivet, hvor borgerens adfærd kommer i spil, så borgeren kan udvikle mere hensigtsmæssige mestringsstrategier. Det er blandt andet i forhold til denne systematiske træning af nye mestringsstrategier, at KRIGU-medarbejderne bliver centrale.

Man kan i arbejdet med domfældte komme til udelukkende at tilrettelægge en indsats med fokus på at forhindre tilbagefald til kriminalitet (recidiv). Det er en central del af den kriminalpræventive indsats. Men de faglige indsatser til domfældte med udviklingshandicap bør i langt højere grad samtidig fokusere målrettet på at træne og udvikle nye mestringsstrategier i situationer, hvor borgeren bliver frustreret og er kendt med at opleve udfordringer.

Det har KRIGU fokus på gennem arbejdet med trafiklystavlen. Her er det vigtigt at have alt med. Hvis man udelukkende arbejder på at undgå bestemte adfærdsformer, så misser man den vigtige del af det kriminalpræventive arbejde, der handler om at opøve de kompetencer, som rigtig mange i denne målgruppe aldrig har fået lært i forhold til sociale uoverensstemmelser, problemløsning osv. Det kan være en rigtig fin start at lære at hæmme bestemte adfærdsformer som fx at undgå at reagere voldsomt udadrettet. Man er dog nødt til at sikre, at borgeren også træner og får tillært nogle nye færdigheder, som kan bruges som en ny mere hensigtsmæssig strategi, når borgeren møder modstand eller mister overblikket.

Det kan være hårdt arbejde for de fagprofessionelle at udvikle og træne disse nye mestringsstrategier sammen med borgeren, da man jo i de aktiviteter, man udvælger, bevidst sætter borgeren i situationer, hvor denne tidligere har haft uhensigtsmæssige reaktioner.

Arbejdet må derfor ske i et tydeligt inddragende samarbejde med borgeren og i en nøje styret og planlagt ramme, hvor man gradvist og langsomt øger sværhedsgraden, så de skridt, der tages i en kriminalpræventiv indsats bliver nøje afstemt med borgeren.

Her er KRIGU en håndgribelig og konkret metode til færdighedstræning af hensigtsmæssige adfærdsstrategier til gavn for både de kriminalitetstruede og domfældte borgere, men også for medarbejderne omkring dem.



REFERENCER

Curtis, A., McVilly, K., & Day, A. (2012): *Arson treatment programmes for offenders with disability: a systematic review of the literature. Journal of Learning Disabilities and Offending Behaviour.*

Danske Regioner (2010): *Et godt liv uden kriminalitet. Anbefalinger til en bedre indsats for domfældte udviklingshæmmede personer. Danske Regioner.*

Fisker, Kasper (2020): *Det Kriminalpræventive Styresystem. 1. udgave, 1. oplag. Hans Reitzels Forlag, København.*

Grünberger, Pernille og Birger Perlth (2003): *Lovovertrædere med udviklingshæmning. En undersøgelse af, hvordan det sociale system reagerer over for udviklingshæmmede lovovertrædere med dom. Socialt Udviklingscenter (SUS), Socialministeriet.*

Justitsministeriets Forskningskontor (2012): *RISIKOFAKTORER, EFFEKTEVALUERINGER OG BEHANDLINGSPRINCIPPER. EN FORSKNINGSOVERSIGT. Materiale udarbejdet til brug for en tværministeriel arbejdsgruppe om forebyggelse og resocialisering som led i et udredningsarbejde på kriminalforsorgens område.*

Justitsministeriets Forskningskontor (2023) *Foranstaltningsdomme i 2021. Domme idømt i 2021, antal igangværende domme og varighed af afsluttede domme.*

Lindsay, W. R. (2002). *Research and literature on sex offenders with intellectual and developmental disabilities. Journal of Intellectual Disability Research.*

Miller, W.R. & Rollnick, S. (2013) *Motivational Interviewing: Helping people change (Applications of motivational interviewing). Third edition. New York: Guilford Press.*

Murphy, G., Powell, S., Guzman, A.-M., & Hays, S.-J. (2007): *Cognitive-behavioural treatment for men with intellectual disabilities and sexually abusive behaviour: a pilot study. Journal of Intellectual Disability Research.*

Rogers, C. R. (Ed.) (1980): *A way of being. Boston: Houghton Mifflin.*

Rømer, Mette (2016) *Dømt til socialpædagogik. Et studie af dilemmaer i den socialpædagogiske indsats på et botilbud for domfældte voksne med udviklingshæmning. Ph.d. Afhandling, Aalborg Universitet.*

Socialstyrelsen (2021): *Håndbog om sigtede og domfældte borgere med udviklingshæmning. Lovregler og kriminalpræventive sociale indsatser. 3. udgave.*

Gimbel, A. (2018). *Domfældte Udviklingshæmmede - Data og Fortællinger. Region Midtjylland: Specialområde Udviklingshandicap (SUA).*

Søgaard, L. (2020). *Domfældte udviklingshæmmede - Tidsbestemte foranstaltninger. Region Midtjylland: Specialområde Udviklingshandicap (SUA).*

United Nations CDP, Committee for Development Policy (2018) *Leaving no one behind.*

